

TruVision NVR 10 Snel aan de slag-gids

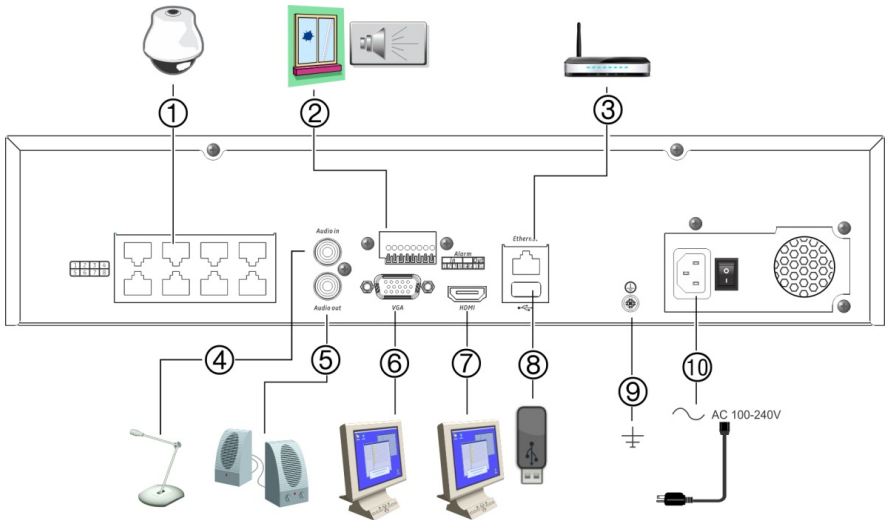
Copyright © 2014 United Technologies Corporation

Interlogix is onderdeel van UTC Building & Industrial Systems, een
bedrijfseenheid van United Technologies Corporation. Alle rechten voorbehouden.

**Handelsmerken en
patenten** De TruVision- en Interlogix-namen en -logo's zijn handelsmerken van United
Technologies.

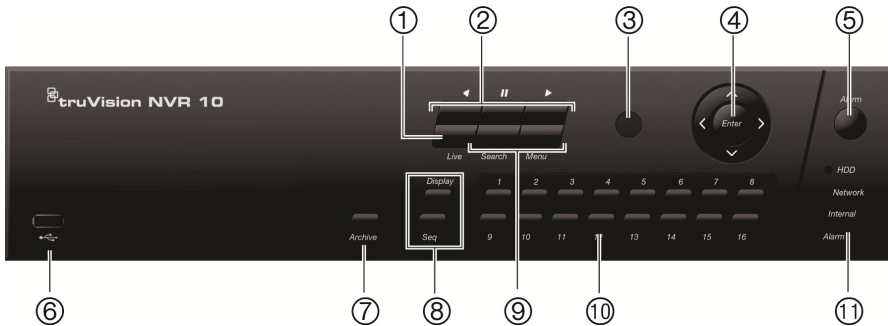
Andere in dit document gebruikte handelsnamen kunnen handelsmerken of
gedeponeerde handelsmerken zijn van de fabrikanten of leveranciers van de
betreffende producten.

Contactgegevens www.interlogix.com of www.utcfssecurityproducts.eu






Afbeelding 1: Aansluitingen op achterpaneel (8-kanaals PoE wordt getoond)

1. Geïntegreerde poorten voor aansluiten van maximaal acht IP-camera's (afhankelijk van model).
2. Aansluiting voor maximaal vier alarmingangen en één alarmrelaisuitgang.
3. Aansluiting voor een netwerkapparaat.
4. Aansluiting voor RCA-aansluiting op een microfoon.
5. Aansluiting voor luidsprekers voor audio-uitgang.
6. Aansluiting voor een VGA-monitor.
7. Aansluiting voor een HDTV. De HDMI-aansluiting ondersteunt digitale audio en video.
8. USB 3.0-poort (Universal Serial Bus). Aansluiting voor een extra apparaat zoals een USB-muis, CD/DVD-brander of USB HDD.
9. Aansluiting voor aarde.
10. Aansluiting voor een voedingskabel.



Afbeelding 2: Aansluitingen op voorpaneel

Raadpleeg de gebruikershandleiding voor uitgebreide informatie over alle knopfuncties.

Naam	Beschrijving
1. Knop Live-weergave	Met de knop Live-weergave kunt u naar de live-weergavemodus overschakelen.
2. Knoppen Afspelen	<p> Achteruit afspelen: Met de knop Afspelen kunt u in de live-weergavemodus het oudste videobestand afspelen. Met de knop Afspelen kunt u in de afspeelmodus camerabeelden in de omgekeerde richting afspelen.</p> <p> Pauseren: Met de knop Pauseren kunt u in de live-weergavemodus het laatste beeld van de live-weergave van alle actieve camera's die worden weergegeven, stilzetten. Met de knop Pauseren kunt u in de afspeelmodus het afspelen stoppen.</p> <p> Afspelen: Met de knop Afspelen kunt u in de live-weergavemodus de huidige camera (videosegment linksboven indien in multiview-weergavemodus) de gehele dag afspelen. Met de knop Afspelen kunt u in de afspeelmodus camerabeelden vooruit afspelen. Met de knop Afspelen kunt u in de zoekmodus een geselecteerde video afspelen of een momentopname bekijken.</p>
3. Infraroodontvanger	Ontvanger voor de draadloze afstandsbediening. Om de afstandsbediening op de NVR aan te sluiten, drukt u op de knop Apparaat, voert u het apparaatadres in en drukt u op de knop Enter.
4. Richting	Met de richtingsknoppen kunt u navigeren tussen de verschillende velden en items in menu's. In de PTZ-modus kunt u de bewegingen van de PTZ-camera besturen.
Knop Enter	Met de knop ENTER kunt u selecties in de menumodi bevestigen.
5. Knop Alarm	Met de knop Alarm kunt u handmatig een alarm bevestigen.
6. USB-interfaces	USB-poorten (Universal Serial Bus) voor extra apparaten zoals een USB-muis, een CD/DVD-brander en een USB harde schijf (HDD).
7. Knop Archief	Druk één keer op de knop Archief om de snelle archiveringsmodus te activeren. Druk twee keer op de knop Archief om het archiveren te starten.

Naam	Beschrijving
8. Knoppen Weergave	<p>Display (Weergave): Met de knoppen Weergave kunt u in de multiview-weergavemodus door de verschillende multiview-weergaven (volledig, quad, 1+5, 1+7, 9 en 16) bladeren.</p> <p>Met de knoppen Weergave kunt u in de HDD-informatiemodus en de gebruikersbeheermodus een geselecteerd item verwijderen. Met de knoppen Weergave kunt u in de PTZ-modus een geselecteerde sleutelpositie verwijderen. Met de knoppen Weergave kunt u in de logboekzoekmodus de gegevens van een logboek in de zoekresultaten voor logboeken weergeven.</p> <p>Seq (Sequentie): Met de knop Sequentie kunt u in de Live-weergavemodus de sequentie van camera's op de huidige monitor starten/stoppen.</p>
9. Knop Menu en knop Zoeken	<p>Menu (Menu): Met de knop Menu kunt u het hoofdmenu openen/afsluiten.</p> <p>Search (Zoeken): Met de knop Zoeken kunt u in de live-weergave het geavanceerde zoekmenu openen.</p>
10. Cijfertoetsen	<p>Met de cijfertoetsen kunt u tussen de verschillende camera's in de live-weergave-, PTZ-bediens- of afspeelmodus schakelen.</p> <p>Gebruik de cijfers 0 t/m 9 wanneer u het virtuele toetsenbord gebruikt.</p>
11. Statuslampjes	<p>HDD: Een continu brandend GROEN lampje geeft aan dat de NVR toegang krijgt met de HDD in een lees- of schrijfbewerking. Een continu brandend ROOD lampje geeft een HDD-fout aan.</p> <p>Network (Netwerk): Een continu brandend GROEN lampje geeft aan dat de NVR op een netwerk aangesloten is. Als er geen lampje brandt, geeft dit aan dat de NVR niet op een netwerk aangesloten is.</p> <p>Internal (Intern): Een continu brandend GROEN lampje geeft aan dat de NVR video-/audio-opnames maakt. Een continu brandend ROOD lampje geeft een interne fout aan.</p> <p>Alarm: Een continu brandend ROOD lampje geeft aan dat er een sensor Alarm in is. Een continu brandend GROEN lampje geeft aan dat er geen alarm is.</p>

Inhoud van de verpakking

De TruVision NVR 10 (model TVN 10) wordt geleverd met de volgende items:

- Draadloze afstandsbediening
- Twee AAA-batterijen voor de afstandsbediening
- Voedingskabels (VS, Europa, VK)
- USB-muis
- NVR
- CD met software en handleidingen
- *TruVision NVR 10 Snel aan de slag-gids*
- *TruVision Recorder Operator-handleiding* (op CD)
- *TruVision NVR 10 Gebruikershandleiding* (op CD)

Installatieomgeving

Raadpleeg de gebruikershandleiding voor gedetailleerde informatie. Houd echter rekening met de volgende belangrijke vereisten:

- Zet de camera op een veilige plek neer.
- Zorg dat de camera in een goed geventileerde omgeving staat.
- Stel de camera niet bloot aan regen of vocht.

Snelle installatie

Aanbevolen stappen voor het instellen van de NVR:

1. Sluit alle vereiste apparaten aan op het achterpaneel van de NVR. Zie Afbeelding 1 op pagina 1.

Basisaansluitingen:

Sluit monitor A aan op de VGA- of HDMI-uitgang. Sluit de muis aan op de USB-poort in het voorpaneel.

Optionele aansluitingen:

Alle overige weergegeven aansluitingen zijn optioneel en afhankelijk van de installatievereisten.

2. Sluit de voedingskabel aan op de camera en schakel de voeding in.
3. Stel de vereiste instellingen in voor de camera met behulp van de installatiewizard.

Voor de eerste keer

De NVR beschikt over een installatiewizard waarmee u snel en eenvoudig voor het eerst de NVR-basisinstellingen kunt instellen. In de installatiewizard kunt u alle camera's tegelijk configureren. Daarna kunt u de configuratie naar wens aanpassen.

Standaard wordt de installatiewizard gestart zodra de NVR is geladen. De installatiewizard helpt u met een aantal van de belangrijkste instellingen van uw NVR. Stel de voorkeurtaal in voor het systeem en voer vervolgens het admin-wachtwoord in. Het standaard admin-wachtwoord is 1234. Het wordt ten zeerste aanbevolen om dit wachtwoord te wijzigen.

De installatiewizard leidt u vervolgens door de menu's voor het instellen van tijd en datum, netwerkconfiguratie, HDD-beheer en opnameconfiguratie.

Wanneer alle vereiste wijzigingen zijn ingesteld, klikt u op de knop **Finish** (Voltoeien) om de installatiewizard af te sluiten. De NVR is nu klaar voor gebruik. Het opnemen wordt automatisch gestart.

De TVN 10 bedienen

De camera kan op een aantal manieren worden bediend:

- Voorpaneel
- Draadloze afstandsbediening
- Muis
- Webbrowser

Voorpaneel

Met de knoppen op het voorpaneel kunt u de meeste functies bedienen. Zie Afbeelding 2 op pagina 2 voor de locaties van de bedieningselementen. Raadpleeg de gebruikershandleiding voor uitgebreide informatie over de knopfuncties.

Draadloze afstandsbediening

De knoppen op de draadloze afstandsbediening lijken op die van het voorpaneel. Plaats twee AAA-batterijen in de afstandsbediening.

Om de afstandsbediening op de NVR aan te sluiten, drukt u op de knop Device (Apparaat), voert u het apparaatadres in en drukt u op de knop Enter.

U verbindt als volgt de afstandsbediening met de NVR:

1. Druk op de toets **Menu** op het voorpaneel of klik met de rechtermuisknop en selecteer **Menu**. Het hoofdmenuscherm wordt weergegeven.
2. Selecteer **Instellingen weergavemodus > Monitor**.
3. Controleer en onthoud de waarde van het NVR-apparaatadres. De standaardwaarde is "255". Dit apparaatadres is geldig voor alle infrarood afstandsbedieningen.
4. Druk op de knop **Apparaat** op de draadloze afstandsbediening.
5. Voer de waarde voor het apparaatadres in. Deze moet hetzelfde zijn als die van de TVN 10.
6. Druk op **ENTER** op de afstandsbediening of het voorpaneel.

USB-muis

De USB-muis die bij de TVN 10 is geleverd bedient alle functies van de NVR, in tegenstelling tot het voorpaneel dat slechts een beperkte functionaliteit biedt. Met de muis kunt u navigeren en instellingen wijzigen in de gebruikersinterface.

Sluit de muis aan op de NVR door de USB-aansluiting van de muis in de USB-poort van het voorpaneel te steken. U kunt de muis direct gebruiken en de muisaanwijzer moet op het scherm verschijnen.

Bediening via de webbrowser

Met de TVN 10-webbrowser kunt u video bekijken, opnemen en afspelen, maar ook alle aspecten van de NVR beheren vanaf een willekeurige PC met internettoegang. De eenvoudige browserbediening biedt u snel toegang tot alle NVR-functies. Zie Afbeelding 3 hieronder.

Als u toegang wilt tot de camera, opent u een webbrowser en voert u het IP-adres dat is toegewezen aan de NVR in als webadres. Geef in het aanmeldingsscherm het standaard gebruikers-ID en wachtwoord op:

- Gebruikers-id: admin
- Wachtwoord: 1234

De standaardwaarden voor de TVN 10-netwerkinstellingen zijn:

- DHCP: standaard ingeschakeld.
- IP-adres - 192.168.1.82
- Subnetmasker - 255.255.255.0
- Gateway-adres - 192.168.1.1
- Poorten:

Als u de browser gebruikt:

RTSP-poort: 554

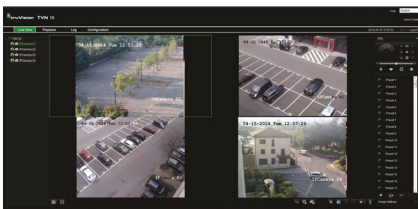
HTTP-poort: 80

Als u TruNav gebruikt:

RTSP-poort: 554

Server/Client-softwarepoort: 8000

Afbeelding 3: Webbrowserinterface

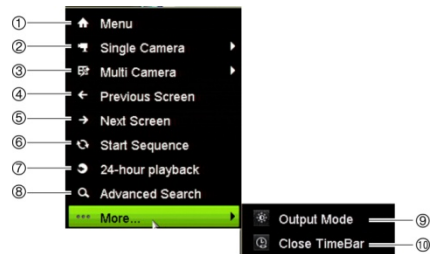


Live-weergavemodus

De live-weergavemodus is de normale modus van de camera voor het bekijken van live-beelden van de camera's.

Regelmatig gebruikte functies in de live-weergavemodus kunnen snel worden geselecteerd door op de rechtermuisknop te klikken wanneer de cursor in het camerabeeld staat. Het muismenu wordt weergegeven. Zie Afbeelding 4 en Tabel 1 hieronder voor meer informatie over de beschikbare functies.

Afbeelding 4: Het muismenu voor de hoofdmonitor



Tabel 1: Muismenu

Naam	Beschrijving
1. Menu	Hoofdmenu openen.
2. Eén camera	Overschakelen naar volledige schermweergave voor de geselecteerde camera in de vervolgkeuzelijst.
3. Meer camera's	Schakelen tussen de verschillende multiview-weergaveopties in de vervolgkeuzelijst.
4. Vorig scherm	De vorige camera weergeven.
5. Volgende scherm	De volgende camera weergeven.
6. Weergavereeks starten	De sequentiemodus inschakelen. Het scherm schakelt automatisch over naar de volgende camera in de volgordereeks. Ga naar Menu > Modusinstellingen weergeven > Indeling > Dwell-tijd om het in te stellen.

Naam	Beschrijving
7. 24 uur afspelen	De opgenomen videobeelden van de huidige dag voor de geselecteerde camera afspelen.
8. Geavanceerd zoeken	Het geavanceerde videozoekmenu openen.
9. Uitvoermodus	De Standaard-, Helder-, Kalm- of Levendig-modus voor weergave selecteren.
10. Tijdbalk sluiten	De tijdbalk openen/sluiten.

De TVN 10 configureren

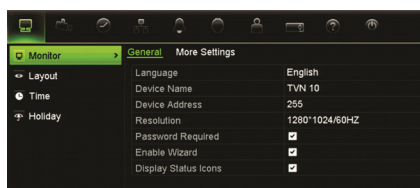
De NVR beschikt over een pictogram-aangestuurde bedieningsstructuur waarmee u de parameters van de camera kunt instellen. Elk opdracht-pictogram toont een scherm waarmee u een groep instellingen kunt bewerken. De meeste menu's zijn alleen beschikbaar voor systeembeheerders.

Raadpleeg de gebruikershandleiding van de NVR voor uitgebreide informatie over het configureren van de eenheid.

U opent als volgt het hoofdmenu vanuit de live-weergavemodus:

- Druk op de knop **Menu** op de afstandsbediening of het voorpaneel.
- Of -
- Klik met de rechtermuisknop en selecteer **Menu** in het pop-upmenu.

Het hoofdmenuscherm wordt weergegeven. Beweeg de muis over een opdracht-pictogram en klik erop om het te selecteren.



Beschrijving van de opdracht-pictogrammen in de menuwerkbalk:

	Weergave-instellingen configureren.
	Camera-instellingen configureren.
	Opname-instellingen configureren.
	Standaard netwerkinstellingen configureren.
	Alarminstellingen configureren.
	Configuratie van PTZ-instellingen.
	Gebruikersinstellingen configureren.
	Systeeminstellingen configureren.
	Referentiegegevens over de verschillende werkbalken en menu's van de interface.
	Verschaft toegang tot de opties voor afmelden, opnieuw opstarten en afsluiten.

Specificaties

Voedingseenheid	100 tot 240 VAC, 6,3 A, 50 tot 60 Hz
Stroomverbruik (zonder HDD)	<= 45 W
Bedrijfstemperatuur	-10 tot +55 °C (50 tot 131 °F)
Relatieve luchtvochtigheid	10 tot 90%
Afmetingen (B x D x H)	TVN: (met voorpaneel) 362 × 332 × 79 mm (14,25 × 13,07 × 3,11 inch) TVNc: (met voorpaneel) 315 × 236,5 × 47,5 mm (12,4 × 9,3 × 3,11 inch)

Gewicht ≤ 8 kg ($\leq 17,6$ lb)
(zonder HDD)

Contactgegevens

Zie www.interlogix.com of
www.utcssecurityproducts.eu voor
contactgegevens.

